

Heimatkunde + Schwelm.de



Schwelm

DIE EINGANGSPFORTE



WESTFALENS



Gesamtansicht . Foto: V. ...hof

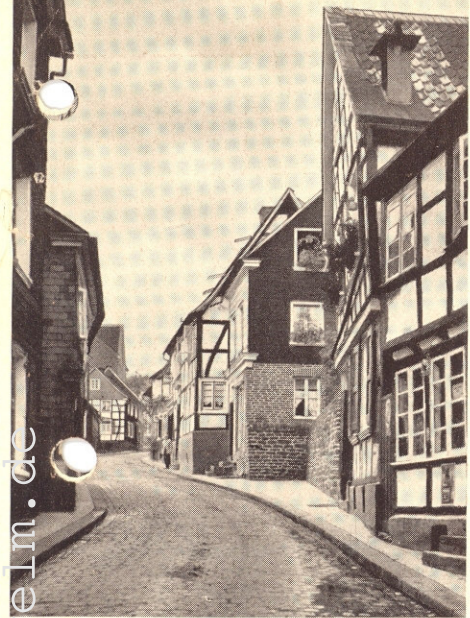
SCHWELM, die Eingangspforte Westfalens



Schon von weitem grüßen die hochragenden Türme der Christuskirche, die Wahrzeichen der fast 350 jährigen Stadt Schwelm. Ob Du von Westen oder Osten, Süden oder Norden her Deinen Weg nimmst, immer erblickst Du in der reizvollen Silhouette der Stadt die stolzen Türme der großen Kirche, um die im regelmäßigen Gewirr die alten Schiefer- und Fachwerkhäuser des Stadtkerns drängen. Kommst Du auf Schusters Rappen über

gutgepflegten Wanderwegen nach Schwelm, oder führen Dich die bequemen Verkehrsverbindungen der Reichsbahnstrecken, Autobus- und Straßenbahnlinien, vielleicht auch ein eigener Kraftwagen in die alte Kreisstadt an die Westgrenze Westfalens, dann halte hier Rast, denn es lohnt sich zu verweilen und Umschau zu halten.

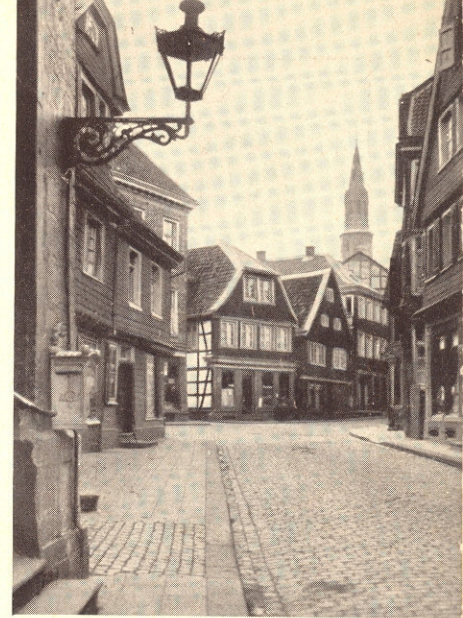
Bevor Du jedoch Deine Schritte durch die gutgepflegten Straßenzüge oder die alten malerischen



Alt-Schwelm . Obere Kölner Straße Foto: Vittinghoff



Alt-Schwelm . Am Frohnhof Foto: Vittinghoff



Alt-Schwelm . Kirchstraße Foto: Dr. H. Falkenroth

er Straße mit der großen Christuskirche (Flutlichtaufnahme) Foto: Schneider



Gassen und Winkel lenkst, bevor Du über die rund um die Stadt ansteigenden Hänge hinan Deinen Weg auf die bewaldeten Höhen nimmst, so wisse, daß es uralter deutscher Kulturboden ist, auf dem Du stehst, auf dem sich die Stadt erhebt. Schon vor dem Jahre 663 hat nach einer Urkunde aus dem 11. Jahrhundert hier eine Siedlung bestanden und von jeher war der Ort, der 1590 Stadtrechte erhielt (im Jahre 1940 feiert Schwelm das 350 jährige Stadtjubiläum), Mittelpunkt eines größeren Bezirks. Schon zu einer Zeit, die fast der Sage angehört, war hier die Kreuzung wichtiger Straßen. Von Limburg führt die eine über Düsseldorf und Elberfeld bis nach Paderborn, die andere aber von Reims über Köln nach Münster. Auch zweigte von Schwelm ein bedeutungsvoller Weg ab, nach Frankfurt a. M. Viele Jahrhunderte hat Schwelm gesehen und reich an Ereignissen ist seine Vergangenheit, die mit dem Schicksale Deutschlands eng verbunden ist. An vielen Kriegen, die deutsches Land bedrängten, litt Schwelm mit. Wiederholt zerstörten Feuersbrünste ganze Stadtteile, aber mit einer unbändigen Lebenskraft bauten die Altvorderen auf, was das Schicksal zerschlagen. So ist die Pforte Westfalens ein Symbol des ganzen Deutschen Reiches und seiner wandelvollen Geschichte. Wer mehr darüber lesen will, der nehme die „Bilder aus der Geschichte unserer Heimat“ von Dr. Böhmer (Verlag M. Scherz, Schwelm) zur Hand.



Besucht das

MODERNE THEATER SCHWELM

Kaiser-Friedrich-Platz 14
Privatwohnung: Kaiser-Friedrich-Platz 25, Fernsprecher 29 91

Spielzeit: Freitag bis einschließlich Montag.
Wochentags Einlaß um 19.30 Uhr, Anfang punkt 20 Uhr.
Sonntags Einlaß um 14.30 Uhr, Anfang punkt 15 Uhr.

Spar-, Bank- und Leihverkehr

Reisefreditbriefe

Verwahrung und Verwaltung
von Wertpapieren

Stahlfammern

Beratung in allen Vermögensangelegenheiten.

Städtische Sparkasse zu Schwelm

GAS

schafft für Dich!

GASGERÄTE

für Küche, Heißquell, Waschküche, Heizung, Kühlung.
Der Stolz jeder praktischen Hausfrau

**Gasbenutzung in Industrie und Ge-
werbe größte Wirtschaftlichkeit**

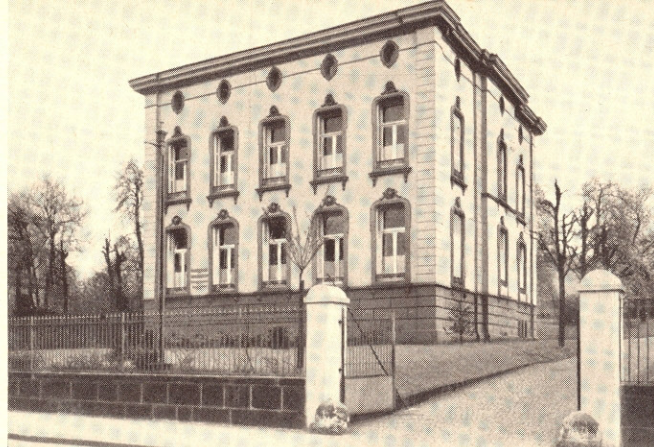
Rat und Auskunft kostenfrei und
ohne jede Verpflichtung beim
GASWERK SCHWELM

Gasstraße 2—3



Schöne Haustür

Foto: Archiv



Kreisgesundheitsamt

Foto: Vittinghoff



Kreishaus

Foto: Vittinghoff



Alt-Schwelm . Hofgasse

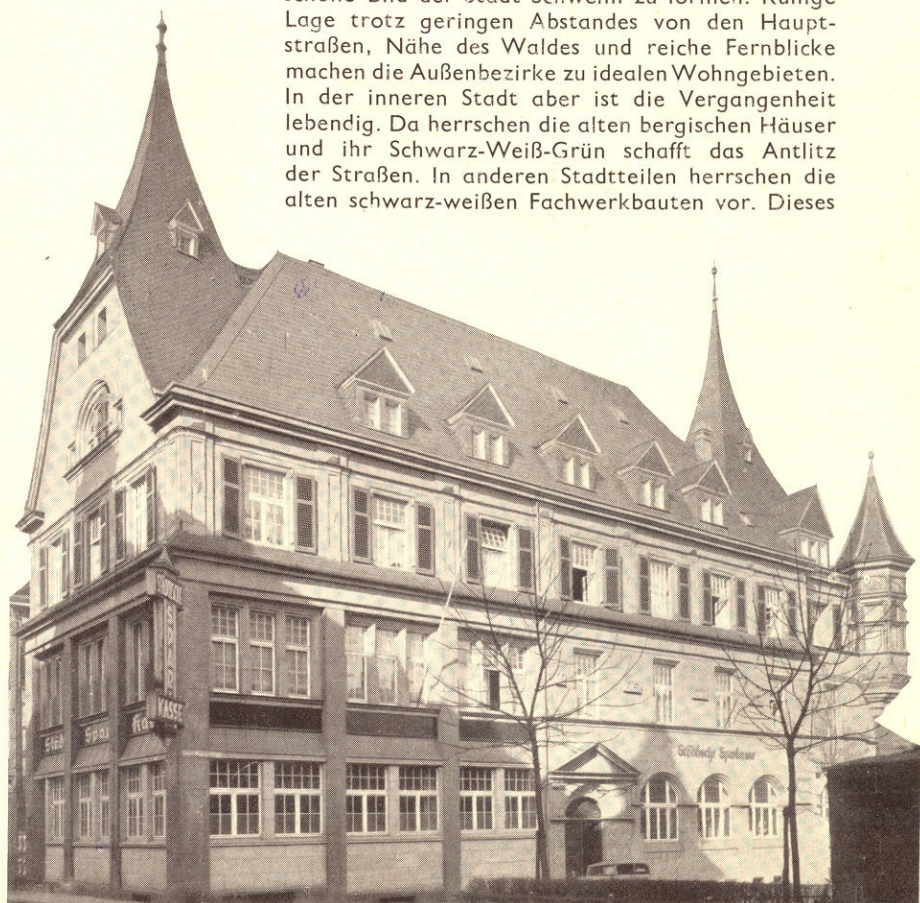
Foto: Dr. Herbert Falkenroth

Altes Herbergsschild am Frohnhof



Städtische Sparkasse

Foto: Archiv



Und nun laden wir Dich ein zu einem

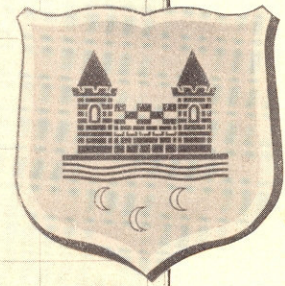
Rundgang durch die Stadt.

Alte und neue Zeit wirken zusammen, um das schöne Bild der Stadt Schwelm zu formen. Ruhige Lage trotz geringen Abstandes von den Hauptstraßen, Nähe des Waldes und reiche Fernblicke machen die Außenbezirke zu idealen Wohngebieten. In der inneren Stadt aber ist die Vergangenheit lebendig. Da herrschen die alten bergischen Häuser und ihr Schwarz-Weiß-Grün schafft das Antlitz der Straßen. In anderen Stadtteilen herrschen die alten schwarz-weißen Fachwerkbauten vor. Dieses

PLAN DER STADT SCHWELM

Nach den Plänen des Stadtbauamts bearbeitet
Verlag von M. Scherz, Schwelm

M. 1:10,000





Heimatmuseum

Foto: Weber

Haus versteckt sich hinter dem anderen, jenes tritt vorwitzig in die Straße hinaus; schräg zu ihrem Verlauf steht das eine, gerade das andere. Die winkligen alten Gassen und Gäßchen geben Bilder voller Romantik der traulichen Enge. Kraftvolle, alte Patrizierhäuser zeugen von bedeutsamer Vergangenheit und hochragende Schlotte von einer nicht minder betriebsamen Gegenwart.

Willst Du, verlockt von der Schönheit und ruhigen Beschaulichkeit der alten Häuser, ein getreues Bild jener Zeit gewinnen, aus denen sie stammen, so bietet Dir das in einem großen eigenen Heim in der Josef-Wagner-Straße mustergültig eingerichtete Schwelmer Heimatmuseum dazu schönste Gelegenheit. In liebevoller Sammeltätigkeit ist dort die ganze Fülle der kleinen und großen Dinge zusammengetragen und sorgfältig geordnet, die die Erbauer der alten Schwelmer Häuser umgaben. Mit seinem Reichtum trotz peinlicher Beschränkung, auf das Bodenständige, ist das Schwelmer Heimatmuseum das bedeutendste der ganzen Gegend und bietet selbst mehr als die benachbarten Großstädte.



Realschulhaus

Foto: Archiv

Am Weinberg

Foto: Archiv



Schloß Martfeld

Foto: Vittinghoff

Schloß Martfeld . Schloßhof

Foto: Ziehm



Wo man in Schwelm gut ißt und trinkt, sich unterhält und wohnt

Hotel-Restaurant „Deutsches Haus“

Besitzer Walter Schmitz, Ruf 29 92

Erstklass. bürgerl. Haus — Fremdenzimmer — Gute Küche

Bahnhofshotel

Bes.: Frau Emil Eckardt, Ruf 20 43

Direkt am Bahnhof Schwelm. — Garagen

Märkischer Hof

Inh. Hugo Dickert

Behagl. Fremdenzimmer m. fließ. Wasser
und Zentralheizung. Gutbürgerl. Küche — gepfl. Getränke

Wirtschaft Adolf Kaufmann

Schwelm-Loh. Fernsprecher 2 298

In Schwelm auf Bergeshöh'n,
Sieht man den „Wildpark“ steh'n.
Dort wird Dir die Zeit nicht lang.
Bei guter Musik, Humor und Gesang;
D'rum: kehr' beim
„musikalischen Wirt“ mal ein,
Du wirst es bestimmt nicht bereu'n!

„Zum Wildpark“

Am grünen Rande von Schwelm ge-
legenes beliebtes Ausflugslokal. Inh.
Otto G. Ritter, Fernruf 24 12.
Kaffee nach bergischer Art.
Gepflegte Getränke.

Besuchen Sie die herrlich gelegene Spreeler Mühle

Besitzer: Fritz Holthaus, Fernsprecher Wuppertal 6 92 35
Ein wunderbares Fleckchen Erde inmitten von Wald, Garten und Wasser. Sie
finden dort alles auf das beste: frische Forellen, eigene Bäckerei, gute kalte
und warme Küche, und bestgepflegte Getränke.
Sie erreichen die Spreeler Mühle von Station Remlingrade bei Beyenburg in
20 Min. oder mit dem Wagen über Schwelm oder Milspe. Großer Parkplatz!

Waldlust SCHWELM i. W.

Inh. Erich Burgmann, Fernruf 23 61
Mitten im Wald gelegen (Wander-
strecke 8 u. 10). — Kaffee trinken nach
bergischer Art. — Eigene Konditorei.

Gut Röttgen

Fernruf 5 78 71. Das Ausflugslokal an
der Straße Schwelm-Barmen.
Bergische Spezialitäten. Warme Küche.

Borns Bierstuben Fernsprecher 2137

Bestgepflegte Speisen und Getränke

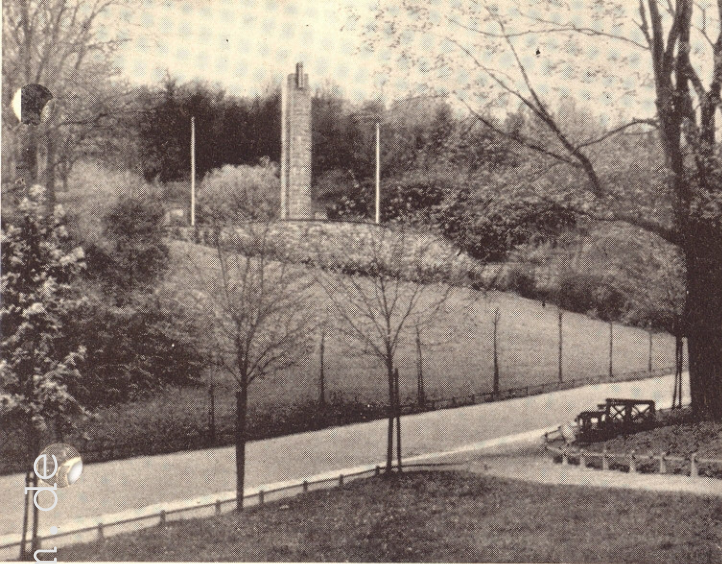
für Ferien und Wochenende, Wanderung und Autoausflug
gibt Ihnen wertvolle Anregungen und Vorschläge die schöne und reichbebilderte Monatschrift

Westfalen im Bild Verlag der E. Gundlach Aktiengesellschaft in Bielefeld

Bezugspreis 1,74 RM vierteljährlich

Am östlichen Rande der Stadt grüßen Dich die Türme und Giebel vom Haus Martfeld. Es ist die einzige Wasserburg des westfälischen Grenzgebietes. Nicht weit von dem alten Schloß steht ein anderes Denkmal der glanzvollen Vergangenheit Schwelms: das Brunnenhäuschen. Der zierliche Barockbau aus rotem Backstein stammt aus dem 18. Jahrhundert und ist ein stummer Zeuge jener Zeit, in der die Stadt Schwelm den Ruhm eines Badeortes genoß. Auch die großen Brunnenanlagen mit ihren mächtigen alten Bäumen und

die schöne Gaststätte „Friedrichsbad“ entstammen jener vergangenen Zeit. Aber auch sonst ist die Stadtmitte an Anlagen und Grünflächen reich. In der Wilhelmstraße, gegenüber dem Städtischen Krankenhaus, ladet eine Parkanlage zu kurzem Verweilen ein. Hier lag früher einmal (17. Jahrhundert) der Friedhof Schwelms. Daran erinnern noch heute schöne alte Grabsteine. Hier ist auch die Ruhestätte von Pfarrer Nonne, dem Dichter des Liedes „Flamme empor“. Jünger sind die Anlagen an der Sophienhöhe. Auch



Sportanlagen mit Ehrenmal

Foto: Vittinghoff

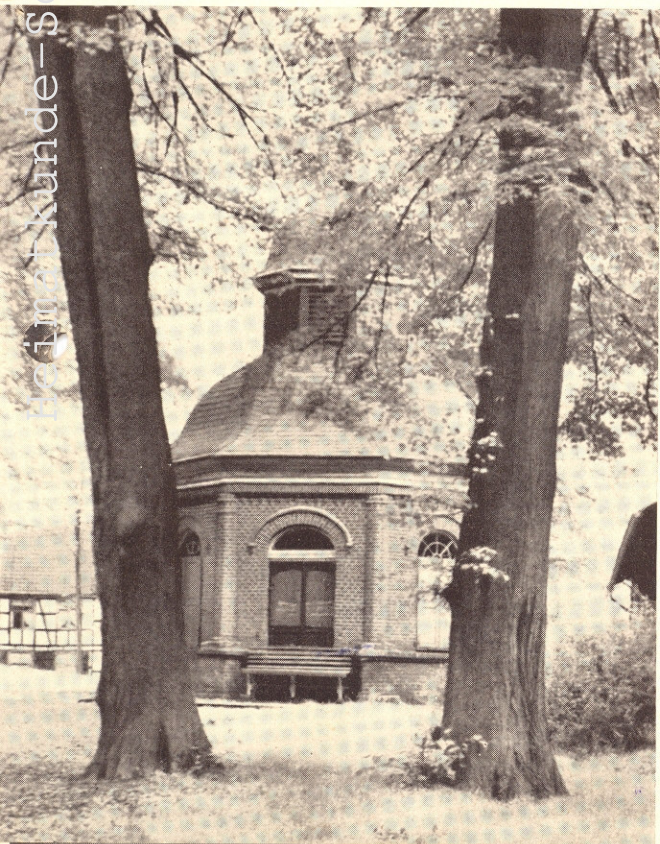


Schwelmer Brunnen . Friedrichsbad

Foto: Vittinghoff

Schwelmer Brunnen . Brunnenhäuschen

Foto: Archiv

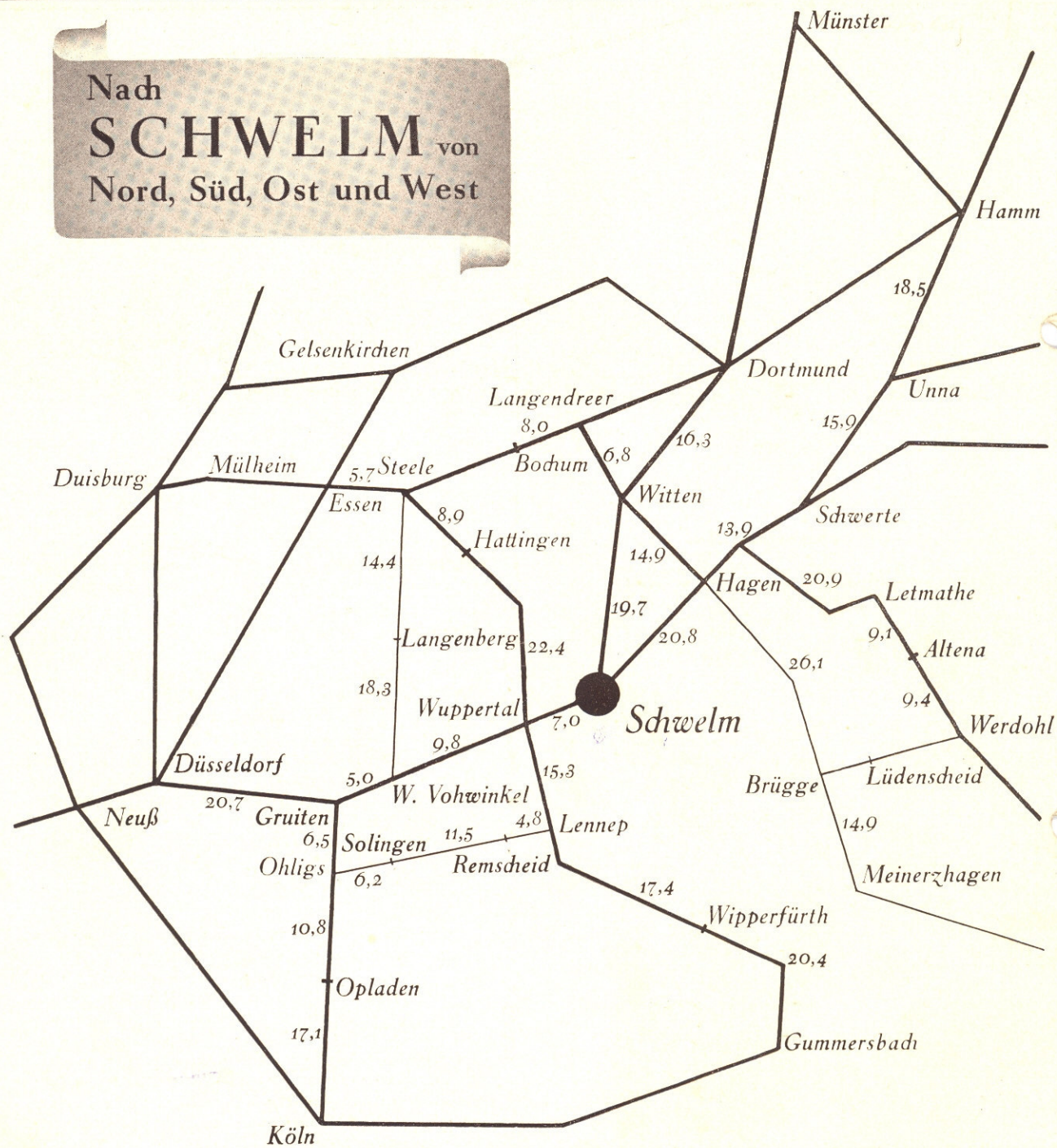


sie sind nur wenige Schritte entfernt vom Mittelpunkt der Stadt und schmiegen sich freundlich am Hange eines Berges, an dem die Straßen Schwelms hinaufführen. In einem ruhigen Waldwinkel erhebt sich hier das würdige Ehrenmal für die gefallenen Heldenöhne der Stadt Schwelm. Von hier wie auch von anderer Stelle aus gelangt man auch in die prachtvollen städtischen Waldanlagen am Wildeborn (Müttererholungsheim der NS-Volkswohlfahrt) und in die ausgedehnten Waldanlagen des Schwelmer Verschönerungsvereins. Und endlich seien in diesem Zusammenhang auch noch die Waldanlagen am „Döinghauser Spring“ im nördlichen Stadtteil genannt.

Die Kreisstadt SCHWELM

mit ihren rund 23000 Einwohnern wächst immer mehr zum geistigen und wirtschaftlichen Mittelpunkt dieses Gebietes heran. Bedeutende Industrien alteingesessener Familien haben hier ihren Sitz; dabei ist Schwelm aber keine Industriestadt im üblichen Sinne, denn selbst die größten industriellen Werke fügen sich harmonisch in das städtebauliche Gesamtbild ein. Eine große Anzahl ausgewählter Einzelhandelsgeschäfte stempeln Schwelm zu einer kultivierten Einkaufsstadt. In kultureller Beziehung steht Schwelm auf beacht-

Nach
SCHWELM von
 Nord, Süd, Ost und West





Partie aus dem Fastenbachtal

Foto: Vittinghoff



Partie aus dem Wolfsbachtal

Foto: Vittinghoff

Schwelm mit Müttererholungsheim der NS-Volkswohlfahrt Foto: Vittinghoff



licher Höhe. Ein städt. Realgymnasium mit Realschule sind am Ort. Die Konzertgesellschaft und verschiedene Vereine und nicht zuletzt die NS-Kulturgemeinde sorgen für künstlerische Unterhaltung und Belehrung durch regelmäßige Veranstaltungen.

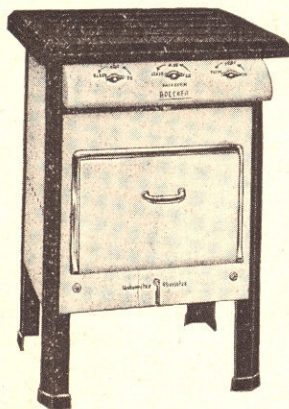
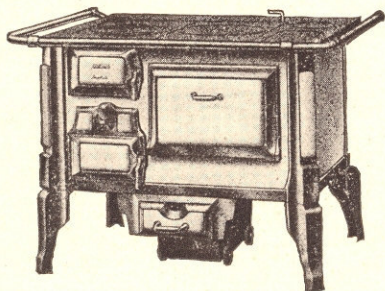
Das alles und seine wundervolle Umgebung macht Schwelm nicht nur zu einem beliebten Ausflugsziel, sondern auch zu einer idealen Wohnstadt. Das macht überhaupt den Aufenthalt in Schwelm so reizvoll, daß schöner Wald bis unmittelbar an die Stadt heranreicht. Das Grün an den alten Häusern und das Grün des Waldes grüßen sich aus nächster Nähe, und so ist Schwelm hineingewachsen in die schöne Umgebung, daß man den Gegensatz von Natur und Kultur kaum empfindet. Beides klingt zusammen in schöner Harmonie.

Steigst Du auf die Höhen, so bietet sich Deinem Auge ein selten schöner Rundblick. Weit schaut Du hier ins Bergische und Märkische Land, dort wieder bieten sich die Ruhrberge dem Auge dar. Was Du auch mit dem Auge schaut, Du kannst Dir die Schönheiten dieses Landes erwandern. Die rührige Abteilung des S. G. V. hat ein gutgepflegtes und mit Liebe ausgesuchtes Wegenetz eingerichtet, das den Naturfreund und Wanderer fernab von geräuschvoller Landstraße zu lohnenden Ausflugszielen führt.

Heimatkunde Schwelm in .de

Dauer- brand- Herde

Neue, moderne
Formen



Gasherde

Komb. Gas- und
Kohlenherde
Elektro-Herde
Zentralheizungs-
Herde
Waschkessel-Öfen

Schwelmer Herdfabrik
H. BOECKER G.M.B.H.



Wählen Sie bei Bedarf nur

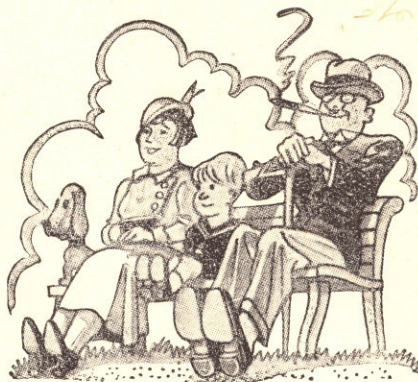
Waschmaschinen
Wringmaschinen
Elektromaschinen
Wassermotormaschinen



Hecker

Kinderwagen, Wochenendwagen
Klappwagen, Puppenwagen

Record-Winkelsträter
G. m. b. H. SCHWELM



Ihr seht's an ihrem Angesicht: Sie tragen Conti unterm Schuh!
Der Weg ermüdete sie nicht. Macht's ebenso, tragt allemal
Woher das kommt? Hört alle zu: Den Schuhabsatz!

Continental!

Schwelmer Gummiwaren-Gesellschaft, Schwelm

Rondo-Werk

Spezialfabrik für Wasch- und Wringmaschinen

Metallschilder für Maschinen und Apparate
Warnungs- und Verbotstafeln

Bornemann & Kuhlmann, Schwelm

Inhaber Fritz Kuhlmann

CARL LEVERING

Kornbranntwein - Brennerei
ohne Hefefabrikation

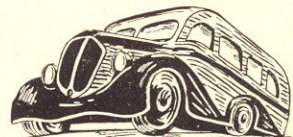
Gegründet 1808 . Telefon 22 73

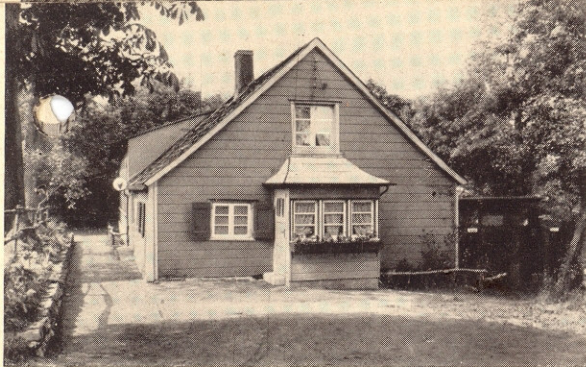
Spezialität:

**Kornbranntwein
Wacholder**

Wagener's Auto-Fahrten

Moderner Omnibus-Reisedienst
Schwelm, Ruf 29 33



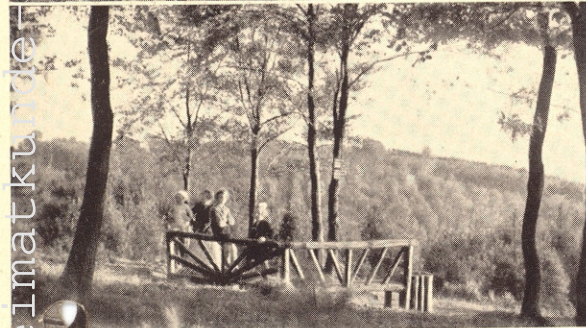
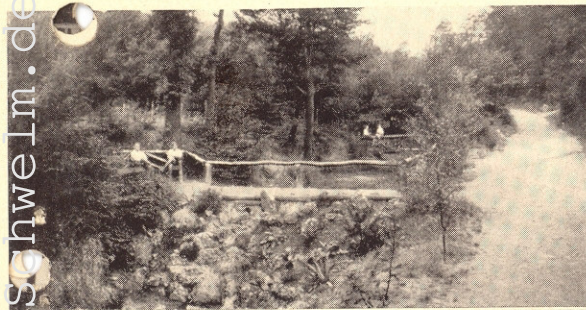


An der Waldlust

Foto: Vittinghoff

Unten: Am Döinghauser Spring

Foto: Archiv



Am Wildpark . Blick zur Waldlust

Foto: Archiv

Unten: Am Döinghauser Spring

Foto: Archiv



Im Fastenbachtal Foto: Archiv




**SCHRAUBEN
ALLER ART**

Falkenroth & Kleine
 SCHRAUBEN-UND MÜTTERNFABRIK
 SCHWELM I. W.

G E G R Ü N D E T 1 8 8 8



Spezialfabrik

für Schuhmacher - Maschinen aller Art
und Bedarfsartikel

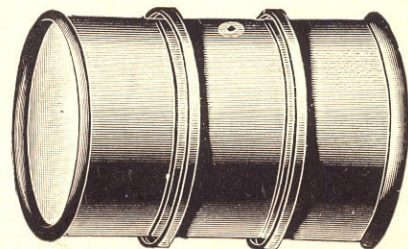
für Reißbrettstifte, Büronadeln
Metallknöpfe, Patentknöpfe

Gust. Rafflenbeul, Schwelm i. W.

SCHWELMER EISENWERK

Müller & Co. Aktiengesellschaft

SCHWELM
(Westfalen)



*Größtes und leistungsfähigstes Werk
Deutschlands für die
Herstellung eiserner Fässer u. Gefäße*

Unser Arbeitsgebiet umfaßt:

- 1) Schmiedeeiserne Transportfässer, Deckelfässer, Transportkannen, Standgefäße in allen Größen und Ausführungen, elektrisch oder autogen geschweißt, genietet, angestrichen, verzinkt, verbleit. **Leichte Transportfässer** in garantiert dichter Ausführung für Export und kurzen Gebrauch.
- 2) **Brennstoff- und Öltankanlagen** mit den modernsten Meßapparaturen.
- 3) **Brennstoff-Tankwagen und Tankwagen-Anhänger** aus Eisen und Aluminium.
- 4) **Gärbottiche und Lagertanks**, glasemailliert, für Brauereien und Brennereien.
- 5) **Molkerei-Gefäße**, emailliert und mit E.M.S.-Überzug. **Milchrolltanks, Milchkannen** aus Stahl, mit indifferentem Innenüberzug.
- 6) **Bierfässer** aus Stahl mit indifferentem Innenüberzug.

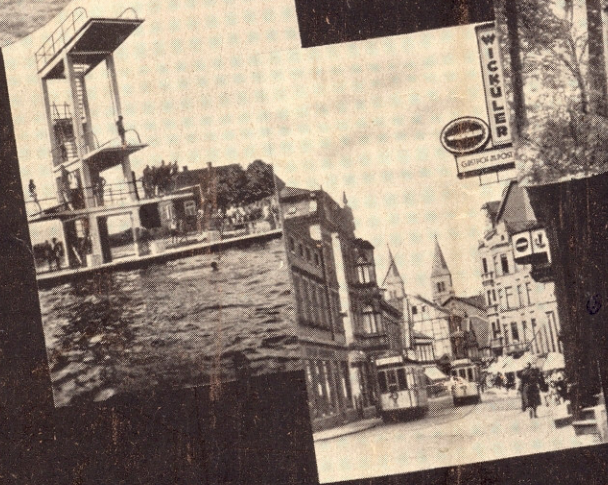
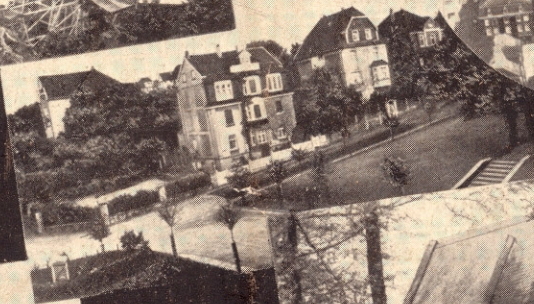
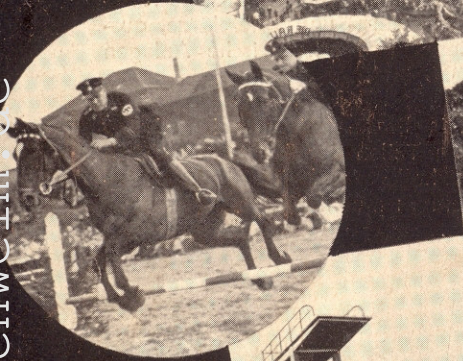
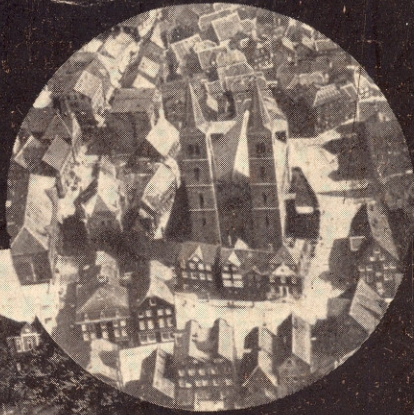
DAS SCHWELMEBAD, ein sportliches Volksbad im Grünen

Das neuerbaute Schwelmer Sommerbad am „Ländchen“ hat nicht allein eine landschaftlich äußerst reizvolle Lage und ist dabei in nur wenigen Minuten vom Stadtkern aus zu erreichen, sondern es ist eine der sportlichsten Schwimmanlagen in ganz Westdeutschland. Das Bad liegt in einer natürlichen Talmulde im Osten der Stadt, an der Grenze der bebauten und bewaldeten Zone. Die Anlage umfaßt drei große Becken: das Schwimmbecken, eine einwandfreie schwimmsportliche Anlage von 18 m Breite und 50 m Länge entspricht in seinen Abmessungen den Bestimmungen der Fachschaft Schwimmen im Reichsbund für Leibesübungen. Ein 10-m-Sprungturm mit 5- und 3-m-Sprungbrettern steht an der Kopfseite des Beckens. In einer Entfernung von 5 m vom Schwimmbecken ist das Nichtschwimmerbecken angeordnet. Die Größe beträgt 18 x 30 m. Das lustige Treiben zu

erhöhen ist hier noch eine Wasserrutschbahn angelegt. Im weiteren Verlauf der Anlage liegt dann im Abstand von 5 m vom Nichtschwimmerbecken das halbkreisförmige Platschbecken mit einer Grundfläche von etwa 150 qm. Die ganze Wasserversorgung geschieht aus einem in isolierter Lage angelegten Sammelbecken und Vorwärmer, der vom Schwelmebach gespeist wird. Ausreichende, neuzeitlich eingerichtete Umkleieräume und Wirtschaftsgebäude sowie Turn- und Spielplätze, ausgedehnte Liegewiesen und gärtnerische Anlagen ergänzen das schöne Bad.

Der Volksgesundheit dienen weiter auch mehrere Sportplätze in allen Teilen der Stadt, neuzeitlich eingerichtete Turnhallen und Tennisplätze — sie alle geben Raum zu mannigfaltigem Betreiben von Leibesübungen.





Überreicht durch:

Herausgegeben vom

Verkehrsverein Schwelm e. V. Landesfremden-
verkehrsverband Westfalen e. V. / Auflage 5000
1936. — Verantwortlich für den Gesamtinhalt:
Hans Born, Fritz Rüssel, Schwelm. / Orts-Nr. 384
Prospekt-Schutzgebühr: 10 Pfg.

Druck: E. Gundlach Aktiengesellschaft in Bielefeld